

Заявка на закупку

Дата: 22.12.2014г.

Тема: Инициирование процедуры выбора поставщиков на оказание услуг по ремонту кровли в местах установки антенно-мачтовых сооружений коммутационной станций Наманганской области г.Наманган ООО «UMS» (разовый 2014г.).

Уважаемые коллеги!

С целью заключения договоров на оказание услуг по ремонту кровли в местах установки антенно-мачтовых сооружений коммутационной станций Наманганской области г.Наманган ООО «UMS» (разовый 2014г.). Просим организовать проведение процедуры выбора поставщика на основании предоставленных ценовых предложений от возможных поставщиков.

1. Предмет закупки: Оказание услуг по ремонту кровли в местах установки антенно-мачтовых сооружений коммутационной станций Наманганской области г.Наманган ООО «UMS» (разовый 2014г.).
2. Подразделение-Заказчик: Технический блок, Департамент развития
3. Период закупки: IV квартал 2014г.
4. Планируемая дата окончания процедуры выбора поставщика: 27.12.2014г.
5. Планируемая дата заключения договора: 31.12.2014г.
6. Планируемая стоимость закупки без НДС: 9 000 USD (в сумовом эквиваленте)
7. Информация о наличии утвержденного бюджета для данной закупки:
- ОРЕХ: 1 977 133,25 USD, без НДС
PL_E30 Расходы на ремонт и техобслуживание
8. Эксперты от Функционального подразделения (Главного эксперта для участия в комиссии) Шоназаров А.Е- ведущий специалист ТБ
9. Методика/критерии оценки предложений участников.

Критерий	Вес %	Примечание
Стоимость услуг/работ	80%	
Сроки выполнения работ	20%	

10. Планируемое число победителей: Один
11. Технические требования к Услугам: Согласно приложенного ТЗ/ТТ
12. Требования к коммерческим условиям: Сроки оказания Услуги – 1 месяц
Условия оплаты – аванс 30%; постоплата 70% (в течение 10 дней с даты подписания Акта выполненных работ)
13. Предоставляется с комплектом обязательной тендерной документации: Свидетельство о регистрации

Принято в работу Мурташев Т.Ш. /Ф.И.О. дата.подпись/ 22.12.2014

Согласовано:

Ответственный исполнитель _____ Шоназаров А.Ё
Директор департамента эксплуатации сети _____ Мельников С.А.
Директор департамента развития сети _____ Филатова О.П
Руководитель группы ПУОиК _____ Кабулова Ф.Б

ТЕХНИЧЕСКОЕ ЗАДАНИЕ

на проведения работ по ремонту кровли коммутационной станции ООО «UMS» АТС-224, г. Наманган, Наманганской области, Коммутационная станция.

1. Введение

Настоящим техническим заданием определяются требования, объем и сроки выполнения работ по выполнению ремонта кровли на объектах ООО «UMS».

2. Требования к ремонту кровель

Наиболее распространенные типы кровель, требующие проведения ремонтных работ, условно делятся на три категории:

1. Мягкая (рулонная) кровля – 2х слойный рубероид или наплавляемые материалы изол/фальгоизол
2. Кровля из штучных асбестоцементных листов – ровный или волнистый шифер
3. Металлическая кровля – листовая сталь, ровные оцинкованные листы, профнастил

До начала работ на кровле все технические решения, виды выполняемых работ и стоимость используемых материалов должны быть согласованы с Заказчиком и оформлены дефектным актом. При отсутствии согласованных с Заказчиком технических решений проведение работ на объекте НЕ допускается!

Скрытые работы должны быть предъявлены Заказчику и оформлены актом скрытых работ. По окончании работ Заказчику должна быть предоставлена исполнительная схема ремонта кровли с указанием фактической площади ремонта.

Для закрытия работ Исполнитель в обязательном порядке должен представить Заказчику фотоотчет, который должен содержать фотографии отражающие состояние кровли до начала ремонта, все скрытые работы, промежуточные фотографии процесса работы, итоговое состояние кровли. Фотографии должны быть отсортированы по датам съемки и наименованиям объектов.

Все технические решения должны быть выполнены с учетом настоящих требований. Любые отклонения от требований должны быть согласованы с Заказчиком! Приемка объекта будет производиться на соответствие данным требованиям, КМК 2.03.10-95(СНиП), ГОСТ 30547-97.

На кровле после окончания ремонтных работ должна быть проведена уборка. Мусор, инструменты и материалы должны быть убраны с кровли и прилегающей территории.

2.1. Требования к ремонту мягкой (рулонной) кровли

2.1.1. Рубероид и другие рулонные кровельные материалы, имеющие на поверхности тальковую посыпку, перед наклейкой должны быть очищены от нее.

2.1.2. Полотнища рулонных материалов должны раскатываться и наклеиваться на основную плоскость покрытия при уклоне менее 15% перпендикулярно, а при более 15% - параллельно направлению стока воды.

2.1.3. Перекрестная наклейка отдельных слоев рулонного ковра не допускается.

2.1.4. При уклонах скатной кровли более 2,5% величина нахлестки полотнищ по их ширине должна составлять в нижних слоях 70 мм, в верхнем – 100 мм.

2.1.5. При уклонах плоской кровли менее 2,5% величина нахлестки полотнищ во всех слоях должна составлять не менее 100 мм.

- 2.1.6. Примыкания к вертикальным поверхностям должны выполняться по проекту. При этом полотно должны подниматься на вертикальную стенку, на высоту не менее 200 мм.
- 2.1.7. Материалы, применяемые для крыш и кровель должны отвечать требованиям государственных и отраслевых стандартов, технических условий, санитарно-гигиеническим и экологическим нормам, либо, при отсутствии таковых, требованиям технической документации на эти материалы, согласованной в установленном порядке Госкомархитектстроем.
- 2.1.8. В кровлях с уклоном 2,5% и более на участках ендов следует предусматривать усиление основного водоизоляционного ковра двумя слоями рулонных битуминозных кровельных материалов (при рулонных кровлях), или двумя мастичными слоями, армированными стекломатериалами (при мастичных кровлях), или одним слоем эластичных материалов (при кровлях из эластичных материалов), которые должны быть заведены на поверхность ската (от линии перегиба) не менее чем на 750 мм.
- 2.1.9. В ендовах кровель с уклоном 10% и более, выполняемых из битуминозных рулонных материалов, необходимо предусматривать устройство защитного слоя по ширине усиления основного водоизоляционного ковра.
- 2.1.10. В кровлях с уклоном 2,5% и более конек должен быть усилен на ширину 250 мм с каждой стороны одним слоем рулонного кровельного материала (при рулонных кровлях) или одним мастичным слоем, армированным стеклохолстом или стеклосеткой (при мастичных кровлях).
- 2.1.11. Слои основного водоизоляционного ковра в рулонных кровлях из битуминозных материалов в местах примыканий кровель к стенам, шахтам, фонарям и деформационным швам должны быть усилены тремя слоями рулонных кровельных материалов (верхний слой должен иметь крупнозернистую посыпку), а в кровлях из эластомерных материалов - одним слоем эластомерного материала.
- 2.1.12. Для наклейки слоев дополнительного водоизоляционного ковра в кровлях из битуминозных материалов следует предусматривать применение мастик с повышенной теплостойкостью.
- 2.1.13. Слои водоизоляционного ковра при высоте стен до 250 мм должны быть заведены на их верхнюю грань. При большей высоте слои водоизоляционного ковра следует закрепить к вертикальным поверхностям.
- 2.1.14. Верхний край дополнительного водоизоляционного ковра должен быть закреплен и защищен от затекания атмосферных осадков защитным фартуком из оцинкованной кровельной стали или парапетными плитами.
- 2.1.15. Необходимо предусмотреть водонепроницаемое соединение защитных фартуков между собой и заполнение швов между парапетными плитами герметизирующими мастиками.
- 2.1.16. При наружном водоотводе карнизные участки рулонных и мастичных кровель из битуминозных материалов на ширину 400 мм должны быть усилены двумя слоями того же материала, что и основной водоизоляционный ковер. В кровлях из эластомерных материалов эти участки на такую же ширину должны быть усилены одним слоем такого же материала. На участках карнизов, выходящих за пределы наружных стен уклон кровли должен быть не меньше, чем на примыкающем к карнизу участке
- Гарантия на кровельные материалы и работы из рубероида должна быть не менее 3х лет, на изол/фальгоизол – не менее 5ти лет.**

3. Период проведения работ, условия оплаты и ответственность сторон

- работы по ремонту кровли при благоприятных погодных условиях должны быть проведены не позднее 14 дней с момента поступления аванса на счет Исполнителя
- приобретение и доставка материалов на объект, а также уборка строительного мусора после проведения ремонтных работ – ответственность Исполнителя
- работы должны выполняться с авансированием не более 30% от общего объема работ
- стоимость работ определяется по сметам

- стоимость человека-часа и величина прочих затрат не должна превышать среднестатистический показатель Горстата по строительным работам за период предыдущих 12 месяцев
- транспортные расходы не должны превышать 5%
- вся документация, необходимая для проведения и приемки работ, выполняется Исполнителем самостоятельно и предъявляется Заказчику вместе с актами выполненных работ
- Исполнитель несет полную ответственность за сохранность собственного имущества, а также за сроки и качество выполняемых работ с учетом возлагаемых на него гарантийных обязательств
- в случае протекания кровли в период ее гарантийной эксплуатации повторный ремонт кровли выполняется Исполнителем за свой счет
- Заказчик несет ответственность за своевременную оплату и приемку работ.

4. Планируемый объем работ по ремонту кровель

1. Со сроком выполнения работ по данному ТЗ - до 30 января 2015 г.
2. При ремонте кровель будет использоваться фольгоизол,изол,битум
3. Объем работ указано в дефектном акте.
4. К данному ТЗ прилагаются планы кровель с выделенными участками, подлежащие ремонту.

Начальник ОСИС



Горин А.Е.

Объект: Капитальный ремонт коммутаторской UMS в г.Наманган

Дефектный акт № 1

ООО "Universal Mobile Systems"

от 14 ноября 2014 г.

Мы, нижеподписавшиеся, комиссия в составе председателя комиссия Нурматов У. и членов комиссии Саидов Б., Бойдедаев У. на основании распоряжения генерального директора Д.Г. Нагорного, сего числа произвели обследование и определение объемов необходимых работ по капитальному ремонту, причем установили следующее:

№	Наименование конструкции и обнаруженный дефект	Наименование работ для исправления дефекта	Формула подсчета объемов	Ед.изм	Кол-во
1	2	3	4	5	6
	В процессе эксплуатации на протяжении долгих лет, кровля в здании коммутаторской начало протекать. В процессе протекания отваливаться штукатурка внутренних стен и потолка. В целях недопущения поломки имеющегося оборудования, необходимо срочно выполнить капитальный ремонт кровельного покрытия с применением фольгаизола.	Разборка покрытий кровли из рулонных материалов		M2	69
		Устройство кровель из фольгаизола 1 слой		M2	480
		Устройство кровель из фольгаизола 2 слой		M2	480

Председатель комиссии

Руководитель технического отдела:



У. Нурматов

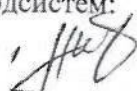
члены комиссии:

Руководитель коммутационных подсистем:



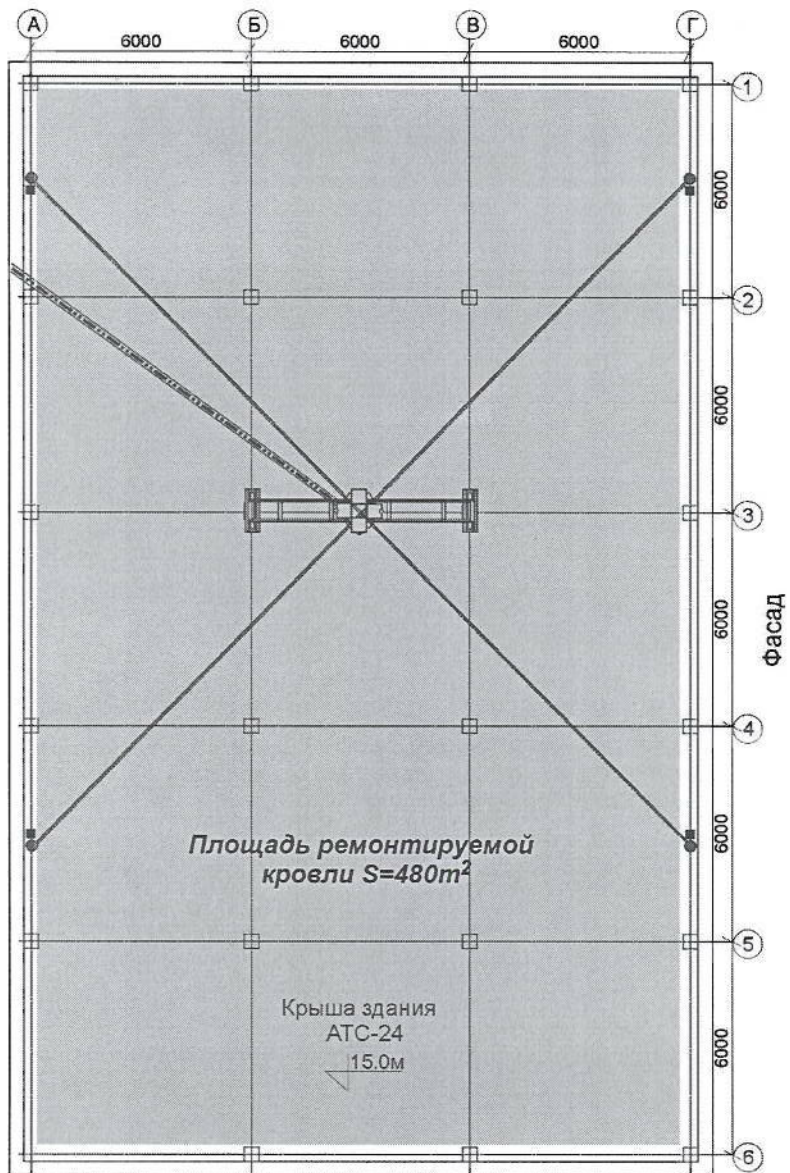
Б. Саидов

/ Главный энергетик:

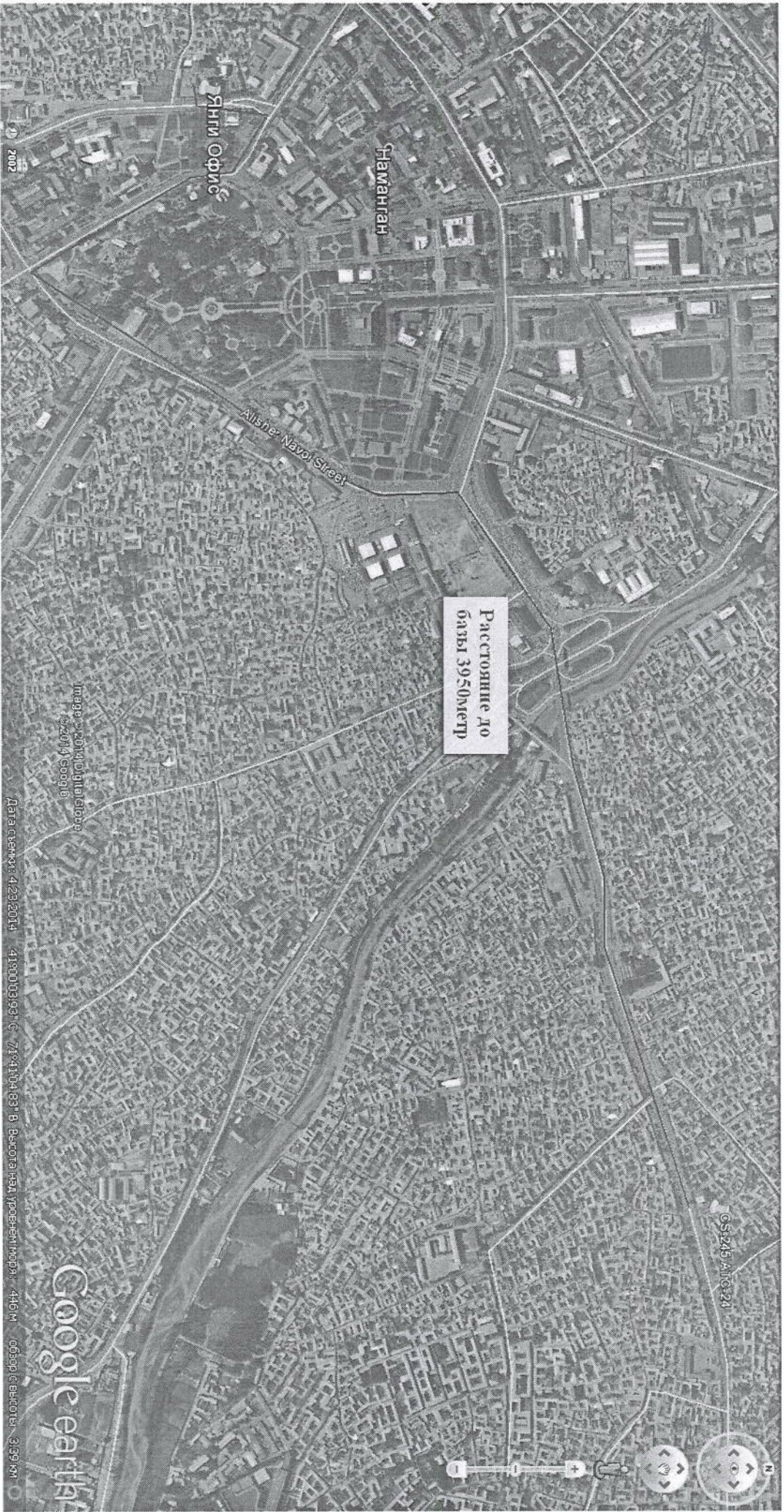


У. Бойдедаев



Масштаб 1:200



Расстояние до
базы 3950метр

Янги Офис

Наманган

Alisher Navoi Street

Image © 2014 Google

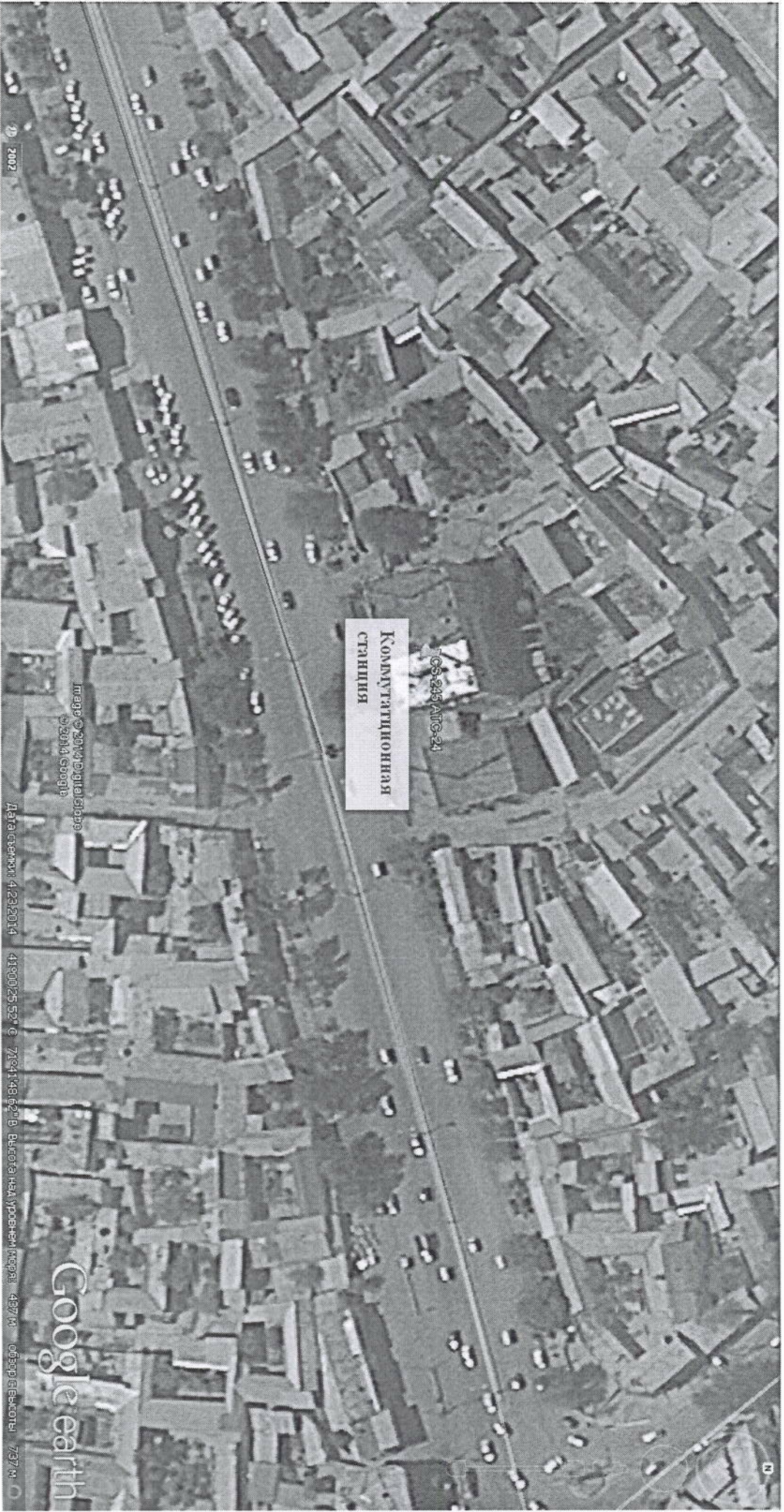
Дата съемки: 4/23/2014

41°00'03.93"С 71°41'04.83"В Высота над уровнем моря: 416м Обзор: высота: 399 м

Google earth

GS1245.MK.24





КОМУНАЛЬНИЙ
СТАНЦІЯ
ВІШНЯ

OS-245 AIG-24

Map © 2014 DigitalGlobe
© 2014 Google

2012

Дата съемки: 4/23/2014

41°00'25.52" С 71°04'18.62" В Высота над уровнем моря: 497 м. Обозреватель: 737 м

Google earth